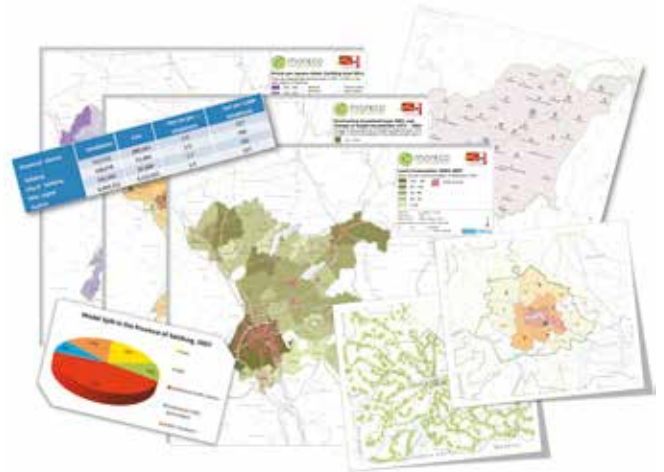


za prostorske načrtovalce

Predstavitev orodja

Regionalna analiza:

Orodje pomaga pri opisu značilnosti regije glede na problematiko mobilnosti in stanovanj. Opis zavzema karte, diagrame, preglednice in besedilne opise. Oblikovani so bili prostorski kazalniki, ki opisujejo različne vidike tematskih področij. Področja zajemajo demografijo, razvoj poselitve, medsebojne povezave, osnovno oskrbo in javni prevoz.



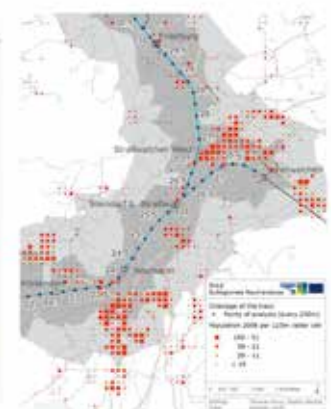
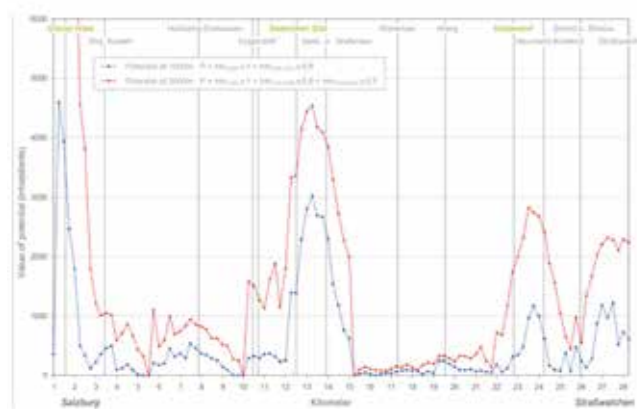
Presoja naselij :

Gre za orodje, ki podpira odločanje o razvoju poselitve v obliki interaktivnega spletnega računalna stroškov. Temelji na nizu prostorskih kazalnikov. Ti vključujejo bližino in kakovost lokalne infrastrukture, povezljivost in transport, pa tudi značilnosti občin in poselitve. Spletna aplikacija omogoča presojo stanovanjske enote za povprečno gospodinjstvo glede na dejavnike mobilnosti, kot je pričakovana prevožena razdalja na leto, pričakovana porazdelitev po prometnih sredstvih ali emisije CO2, ki jih povzroča uporaba avtomobila.



Načrtovanje mobilnosti :

Ta del zajema predloge za podporo trajnostnemu javnemu prevozu in načrtovanju dostopnosti. To dosežemo s povezovanjem razvoja poselitve in obstoječih transportnih osi. Rezultati so podani v obliki grafičnega prikaza možnih transportnih linij ali zajemnih območij.



Cilji in ciljne skupine

Orodja smo oblikovali kot podporo regionalnim in lokalnim načrtovalcem in različnim deležnikom v prometu.

Glavne funkcije orodij so :

- Podpora utemeljenim odločitvam v prostorskem načrtovanju.
- Spodbujanje razvoja poselitve v območjih s kakovostno osnovno oskrbo in zanesljivim javnim prevozom.
- Prizadevanje za čim krajše razdalje in zmanjšanje individualnega motornega prometa.
- Primerjanje različnih lokacij glede na razvitost lokalne oskrbe in javnega prevoza.
- Ocenjevanje stroškov mobilnosti in stanovanjskih stroškov.



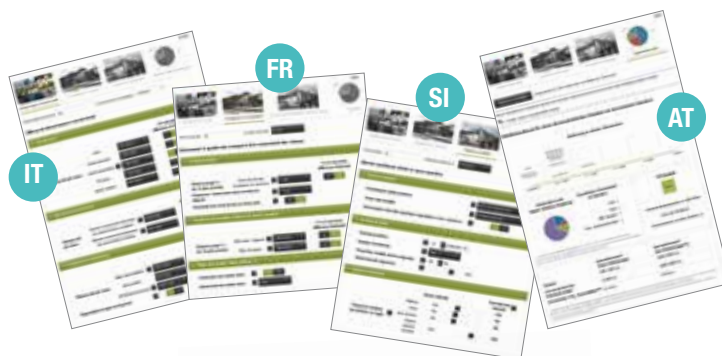
Udejanjanje v pilotnih območjih

Orodja projekta MORECO za prostorske načrtovalce imajo modularno strukturo in so sestavljena iz niza instrumentov, ki jih lahko uporabimo skupaj ali ločeno. Vsako orodje vsebuje navodila, ki uporabnika vodijo skozi postopek uporabe. Posamezne sestavine orodja za prostorske načrtovalce so bile udejanjene v različnih pilotnih območjih. Celovita regionalna analiza je bila opravljena na avstrijskem pilotnem območju – mestu Salzburg in njegovi okolici. Za Mantovo in okolico ter za pilotno območje Saint Marcellin (Rhône-Alpes) je bila opravljena le delna analiza. Orodje za presojo stanovanjskih območij za lokalne in regionalne prostorske načrtovalce (avtomatizirano spletno računalno stroškov) je bilo udejanjeno v "Flachgau" (okoliških območjih) avstrijskega pilotnega območja.

Tri polavtomatizirane različice orodja so bile pripravljene za :

- **SI** : Statistično regijo Jugovzhodna Slovenija
- **FR** : Moirans, Tullins in Voreppe (3 občine v regiji Rhône-Alpes)
- **IT** : Mantovo in okoliška območja.

Proces udejanjanja omenjenih različic je zajemal integracijo lokalnih podatkov, prilagajanje parametrov in pragov lokalnim razmeram ter prevod orodja v jezike partnerjev.



Analiza načrtovanja mobilnosti je bila v celoti izvedena na pilotnem območju partnerja iz Avstrije. Zaradi pomanjkanja podatkov projektni partner iz Pokrajine Mantova orodja ni mogel udejanjiti. Ne glede na to so v Mantovi uporabili rezultate pilotnega območja Salzburg, prevedli pa so tudi okvir orodja z opisom korakov in koristi, ki jih analiza lahko prinese potencialnim uporabnikom.

Nekateri partnerji so izpeljali druge analize in aplikacije. V Bellunu so vzpostavili orodje za oceno poselitve. Za pilotno območje v Muenchenu so pripravili zbirko karikatur, ki se nanašajo na stroške mobilnosti gospodinjstev glede na različne energetske scenarije.